



REGOLE PER VIAGGIARE IN GRUPPO...

SICUREZZA:

LA PRIORITA' DEL VARESE CHAPTER

Permettere ad ogni partecipante di affrontare la strada in totale tranquillità ed assistenza godendosi il percorso assicurandoti il massimo divertimento nella massima sicurezza nella consapevolezza che per viaggiare in gruppo è essenziali assumersi qualche responsabilità per se e per gli altri senza procurare rischi e pericoli.





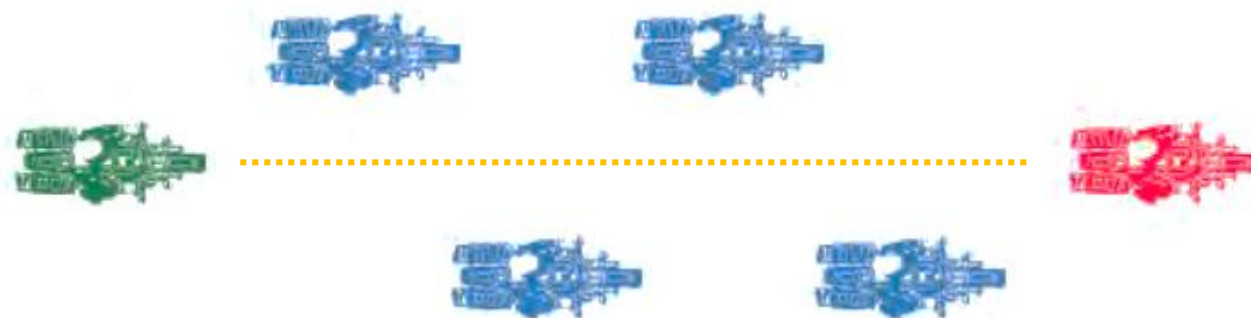
FIGURE PRESENTI «ON THE ROAD»



HEAD ROAD CAPTAIN (moto rossa): pianifica la via, le soste ed i rifornimenti, controlla la corsa determinando i tempi di percorrenza verificando le condizioni di viabilità.

ROAD CAPTAIN E SAFETY: assistono il Head Road Captain a svolgere in perfetta sincronia tutte le operazioni su strada per assicurare un viaggio in totale sicurezza. I **SAFETY** provvedono ad agevolare il passaggio del gruppo in maniera sicura nell'attraversamento di incroci e rotonde. Sono riconoscibili tramite i lampeggiatori sempre attivi e dalla pettorina alta visibilità.

SWEEP RIDER (moto verde): è colui che chiude il gruppo, rimane in coda e deve essere visibile dal Head Road Captain viaggiando al centro della careggiata. Si assicura che nessuno si fermi durante il viaggio mantenendo la compattezza del gruppo.

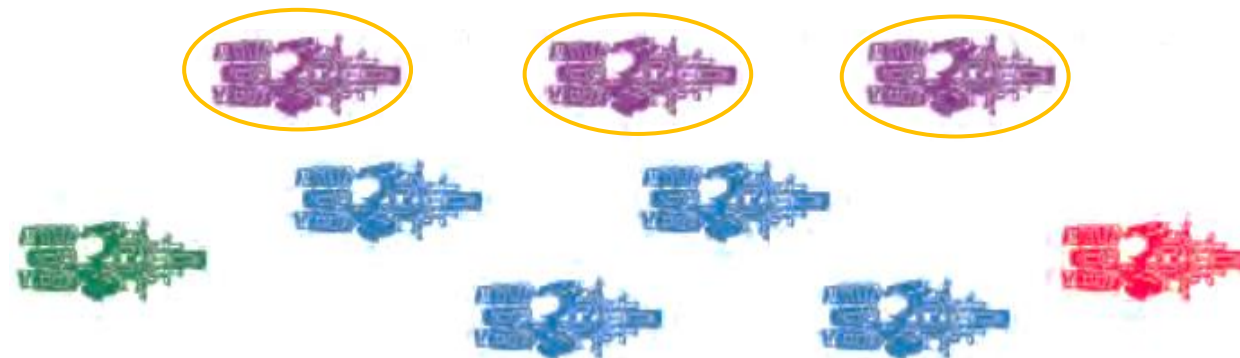




PRINCIPALI REGOLE SU STRADA



1. I giorni precedenti all'evento viene comunicate l'orario e il luogo di ritrovo e l'orario di partenza (BOTTONE);
2. Si raccomanda di arrivare in orario e SEMPRE con il serbatoio pieno: i percorsi e le soste vengono calcolati anche in funzione dell'autonomia delle moto dei partecipanti;
3. Essere reattivi e veloci al momento della partenza;
4. Prendere una posizione nel gruppo e mantenerla durante il viaggio: non effettuare sorpassi;
5. Avvertire i SAFETY OFFICER (cerchio arancione) in caso di fermata individuale;
6. Agevolare il passaggio a sinistra dei SAFETY OFFICER controllando il loro arrivo dallo specchietto retrovisore sinistro e spostandovi leggermente a destra;





PRINCIPALI REGOLE SU STRADA



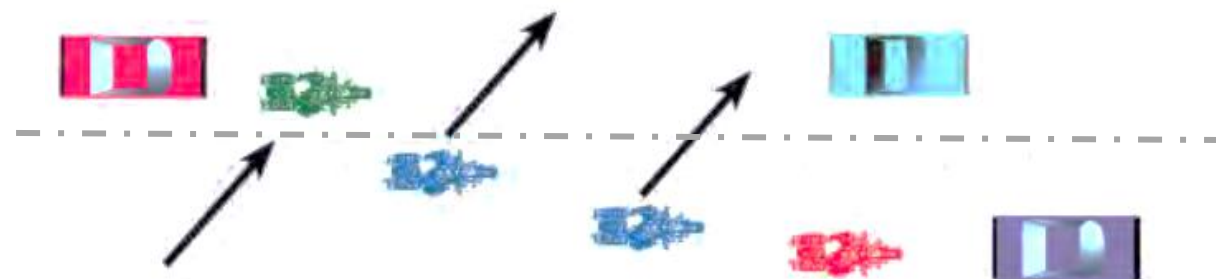
1. Viaggiare a scacchiera e MAI AFFIANCATI per garantire maggiore spazio per ogni moto in caso di manovre e frenate improvvise: diminuisce la probabilità che si possa disgregare la fila.
2. Mantenere la distanza di sicurezza senza creare troppo vuoto tra voi e chi vi precede:
EVITATE IL TEMUTO «ELASTICO»
3. Non viaggiate appaiati chiacchierando con chi si trova accanto a voi;
4. Se si presenta una carreggiata stretta e fitta di curve e controcurve mettersi a fila indiana: POSIZIONARE LA MANO SINISTRA SOPRA IL CASCO TENENDO LE DITA DISTESE VERSO L'ALTO;
5. In caso di fermata improvvisa ALZARE IL PALMO DELLA MANO APERTO;
6. Nel caso in cui dobbiate abbandonare il gruppo prima di arrivare a destinazione avvisare sempre anticipatamente i ROAD CAPTAIN e/o SAFETY OFFICER;



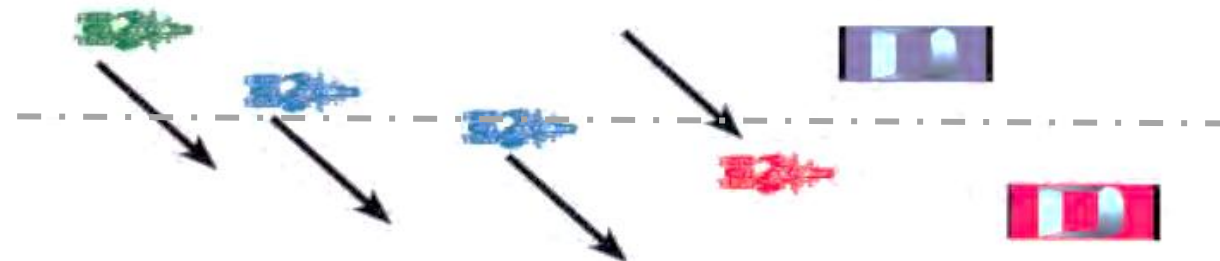


IN AUTOSTRADA...

Per un gruppo può essere difficile passare una macchina su una strada con due o più corsie se non c'è abbastanza spazio per il gruppo intero tra le auto. La cosa migliore è che l'ultima moto (lo SWEEP RIDER) esca per prima nella corsia di sorpasso e tenga la sua posizione. Lo SWEEP RIDER uscirà quando vedrà inserire la freccia al Road Captain, richiedendo il sorpasso. A seguire le moto che precedono lo SWEEP RIDER, escono a loro volta e occupano la corsia veloce. Il Road Captain sarà l'ultimo a occupare la corsia di sorpasso.



Nel rientro dalla corsia veloce a quella lenta, il Road Captain sarà il primo a compiere la manovra. Via via, tutti gli altri seguono nel rientro andando a ricomporre la formazione scaglionata. L'ultimo del gruppo chiude questa delicata fase. Si suggeriscono tempi rapidi per ottenere il rispetto degli automobilisti.





PARCHEGGIARE IN GRUPPO...



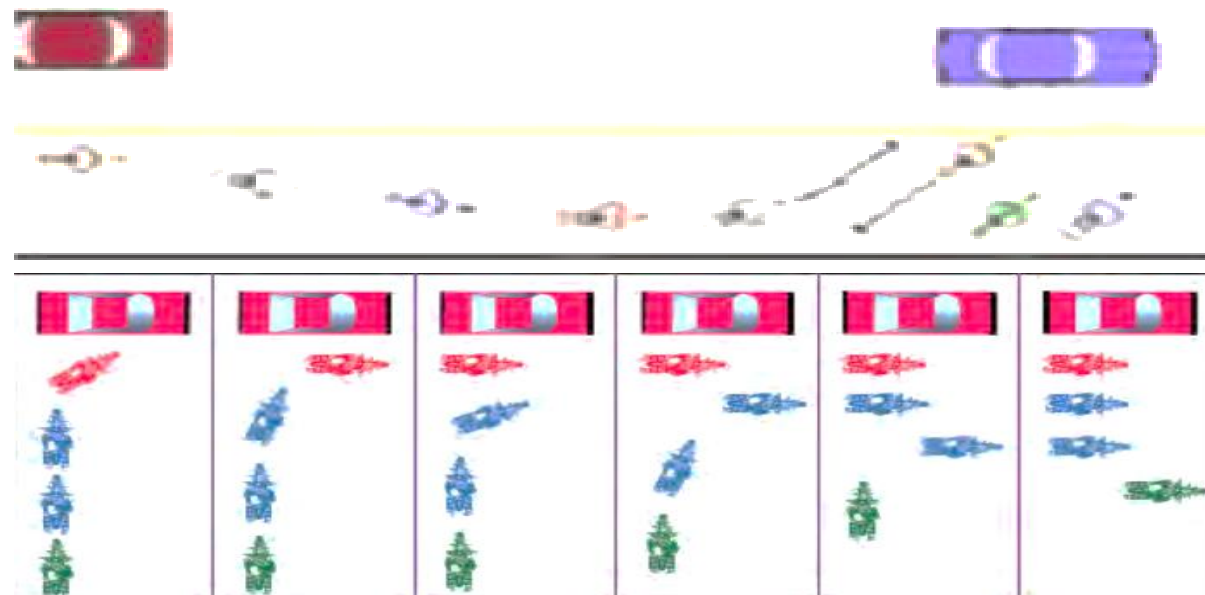
Parcheggiare in modo ordinato riduce i tempi per uscire tutti dalla strada e dal traffico.

NON prendere mai iniziative personali, ma segui le indicazioni dei Road Captain e/o Safety Officer.

Un buon sistema di parcheggio, se c'è sufficiente spazio, è quello di sistemare le moto SEMPRE in retromarcia una di seguito all'altra parallelamente (figura sopra).

Questo si può fare nei normali parcheggi per auto essendo un metodo molto veloce avendo una continuità di esecuzione (figura sotto).

Se sei alla fine di un gruppo consistente e non puoi stare nel traffico bloccandolo, accosta il più a destra possibile oppure fai il giro attorno all'isolato e ritorna per parcheggiare in tranquillità.





PARCHEGGIARE IN GRUPPO...



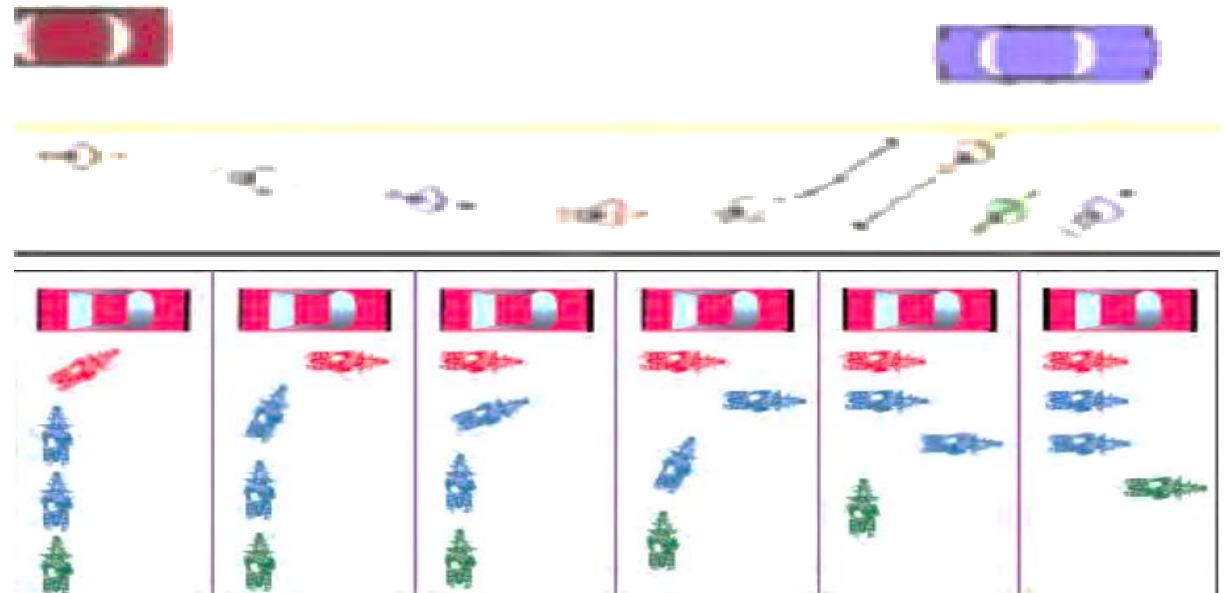
Parcheggiare in modo ordinato riduce i tempi per uscire tutti dalla strada e dal traffico.

NON prendere mai iniziative personali, ma segui le indicazioni dei Road Captain e/o Safety Officer.

Un buon sistema di parcheggio, se c'è sufficiente spazio, è quello di sistemare le moto SEMPRE in retromarcia una di seguito all'altra parallelamente (figura sopra).

Questo si può fare nei normali parcheggio per auto essendo un metodo molto veloce avendo una continuità di esecuzione (figura sotto).

Se sei alla fine di un gruppo consistente e non puoi stare nel traffico bloccandolo, accosta il più a destra possibile oppure fai il giro attorno all'isolato e ritorna per parcheggiare in tranquillità.





I SEGNALI PIU' UTILIZZATI



METTERE IN MOTO

Con la tua mano destra o sinistra tesa, muovi il tuo dito indice in modo circolare

GIRARE A SINISTRA

Alza la mano sinistra orizzontalmente con il gomito completamente esteso.

GIRARE A DESTRA

Alza la mano sinistra orizzontalmente e inclina il gomito di 90 gradi in verticale

PERICOLO A SINISTRA

Estendi il braccio sinistro di 45 gradi puntando verso il pericolo.

PERICOLO A DESTRA

Estendi il braccio destro di 45 gradi puntando verso il pericolo.



I SEGNALI PIU' UTILIZZATI

RALLENTARE

Stendi il tuo braccio sinistro di 45 gradi e muovi la tua mano su e giù.



STOP

Stendi il tuo braccio sinistro di 45 gradi con il palmo della mano rivolto dietro.



FILA SINGOLA

Posiziona la tua mano sinistra sopra al tuo casco tenendo le dita estese verso l'alto. Questo indica che il leader vuole che il gruppo si posizioni in fila indiana. Solitamente viene fatto per ragioni di sicurezza.



FORMAZIONE ALTERNATA

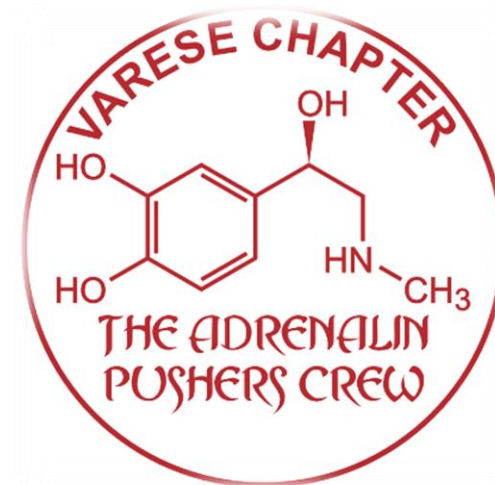
Stendi il tuo braccio sinistro di 45 gradi con l'indice e il mignolo stesi. Questo indica che bisogna ritornare alla formazione alternata.



STRINGERSI

Alza il tuo braccio sinistro muovendolo ripetutamente su e giù. Questo indica che il leader vuole che il gruppo chiuda i ranghi





HARLEY DAVIDSON VARESE
Via Italo Cremona nr. 42B – 21100 Varese